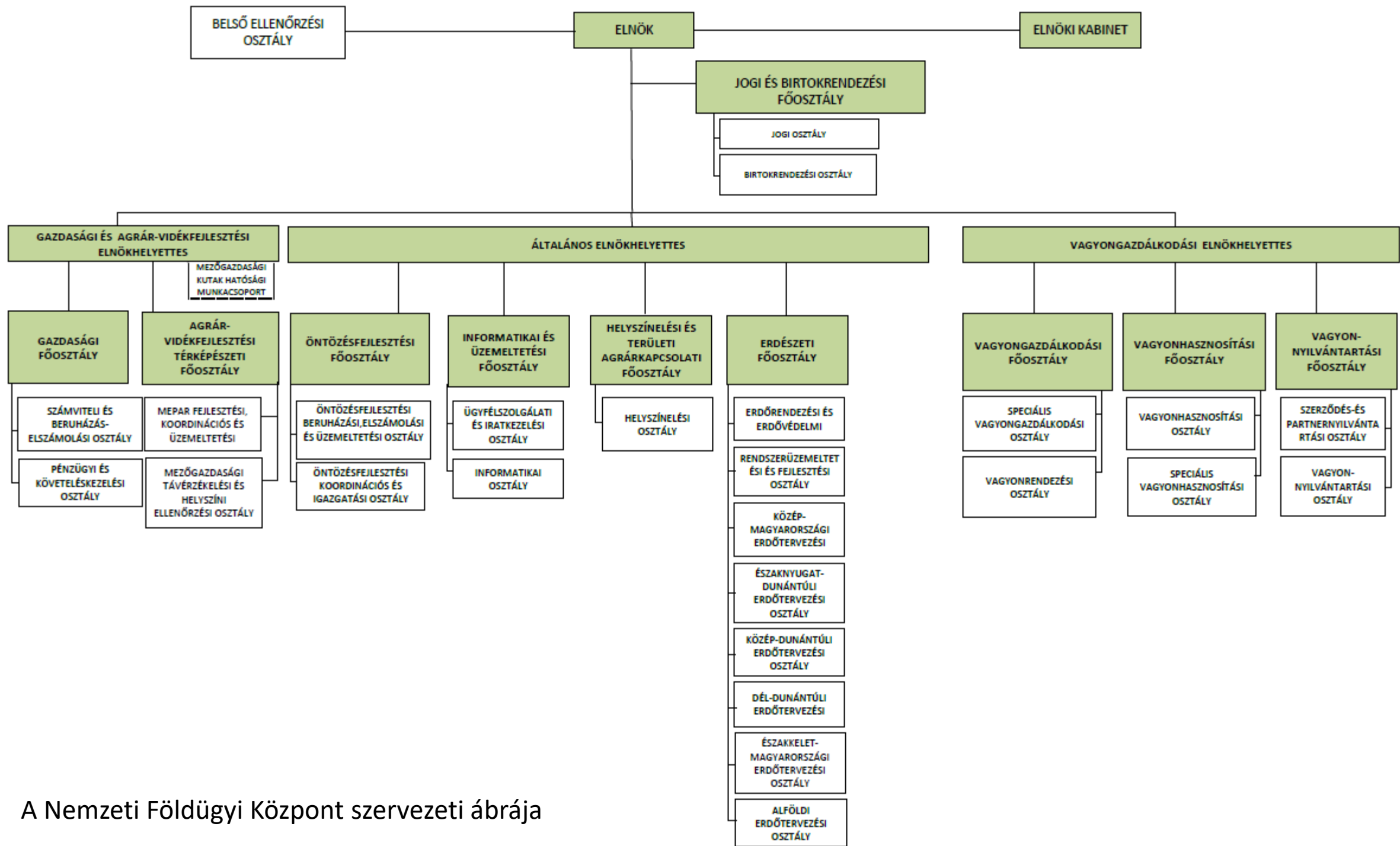


Nemzeti Földügyi Központ

GIS open konferencia 2021





A Nemzeti Földügyi Központ szervezeti ábrája

Vagyon-nyilvántartási Főosztály

- A Vagyon-nyilvántartási Főosztály feladata a Nemzeti Földalapba tartozó földrészletekhez kapcsolódó vagyon-, szerződés-, és partner-nyilvántartás ellátása.
- Továbbá felel a feladatkörébe tartozó vagyon-, szerződés- és partner-nyilvántartási feladatokhoz előírt közzétételi és adatszolgáltatási feladatok teljesítéséért, a feladatkörébe tartozó jogszabályoknak megfelelő működésért.

Vagyon-nyilvántartási Főosztály

A Vagyon-nyilvántartási Osztály:

A Nemzeti Földalapba tartozó földrészletek és kapcsolódó vagyoni értékű jogok vagyon-nyilvántartási, adatrögzítési, adatkezelési feladatainak operatív végrehajtásáért felel.

A Szerződés- és Partner-nyilvántartási Osztály:

A Nemzeti Földalapba tartozó földrészletekhez, vagyoni értékű jogokhoz kötődő szerződés, és partner-nyilvántartás naprakész vezetéséért felel.

Vagyon-nyilvántartási Főosztály

Használt térinformatikai rendszerek:

- TAR térképészeti rendszer
- Lechner Tudásközpont Nonprofit Zrt. térképészeti adatbázisa
- Google Earth
- NÉBIH Erdőtérkép

Vagyongazdálkodási Főosztály

A Vagyongazdálkodási Főosztály feladatai:

- A Nemzeti Földalapba tartozó földrészek vagyongazdálkodásával összefüggő tevékenységek végrehajtása
- A földrészekhez és vagyoni értékű jogokhoz kapcsolódó tulajdonosi jogok gyakorlása

Szervezete két osztályból áll:

- Vagyondiszponíciós Osztály
- Speciális Vagyongazdálkodási Osztály

Vagyongazdálkodási Főosztály

Jogszabályi háttér

- a Nemzeti Földalapról szóló 2010. évi LXXXVII. törvény
- a mező- és erdőgazdasági földek forgalmáról szóló 2013. évi CXXII. törvény
- az erdőről, az erdő védelméről és az erdőgazdálkodásról szóló 2009. évi XXXVII. törvény
- a nemzeti vagyonról szóló 2011. évi CXCVI. törvény
- a vad védelméről, a vadgazdálkodásról, valamint a vadászatról szóló 1996. évi LV. törvény
- valamint a Nemzeti Földalapba tartozó földrészletek hasznosításának részletes szabályairól szóló 262/2010 (XI. 17.) Kormányrendelet

Használt térinformatikai rendszerek

Nébih Erdőtérkép - az Országos Erdőállomány Adattárban fellelhető erdők megjelenítése és rövid leírása

Lechner Tudásközpont Nonprofit Zrt. térképészeti adatbázisa – földterületek és vadgazdálkodási egységek megjelenítése

Vagyonhasznosítási Főosztály

- A **Vagyonhasznosítási Főosztály** felépítése:
 - **Vagyonhasznosítási Osztály**
 - **Speciális Vagyonhasznosítási Osztály**

Vagyonhasznosítási Főosztály

Jogszabályi háttér:

- a Nemzeti Földalapról szóló 2010. évi LXXXVII. törvény,
- a Nemzeti Földalapba tartozó földrészletek hasznosításának részletes szabályairól szóló 262/2010 (XI. 17.) Kormányrendelet,
- a mező- és erdőgazdasági földek forgalmáról szóló 2013. évi CXXII. törvény,
- az európai közösségi jelentőségű természetvédelmi rendeltetésű területekkel érintett földrészletekről szóló 14/2010. (V. 11.) KvVM-rendelet,
- az erdőről, az erdő védelméről és az erdőgazdálkodásról szóló 2009. évi XXXVII. törvény,
- a közfoglalkoztatásról és közfoglalkoztatáshoz kapcsolódó, valamint egyéb törvények módosításáról szóló 2011. évi CVI. Törvény,
- a Polgári Törvénykönyvről szóló 2013. évi V. törvény.

Vagyonhasznosítási Főosztály (Vagyonhasznosítási Osztály)

Főbb feladatai:

A Magyar Állam tulajdonába és a Nemzeti Földalapba tartozó földrészletekre vonatkozó:

- értékesítési eljárások lefolytatása magánszemélyek részére,
- értékesítési eljárások lefolytatása jogi személyek részére (kizárólag művelés alól kivett területekre vonatkozóan),
- megbízási szerződéssel történő hasznosítás előkészítése, ellenőrzése, magánszemélyek, jogi személyek és önkormányzatok részére,
- megkötött megbízási szerződések módosítása, megszüntetése,
- hirdetményes értékesítés az Elektronikus Pályázati Rendszeren (EPR) keresztül.

Vagyonhasznosítási Főosztály (Speciális Vagyonhasznosítási Osztály)

Főbb feladatai:

A Magyar Állam tulajdonába és a Nemzeti Földalapba tartozó földrészekre vonatkozó:

- kérelemre, valamint vagyonrendezési eljárást követően indított vagyonkezelői jog létesítésére, illetve megszüntetésére irányuló eljárások,
- közfoglalkoztatási program keretében indított vagyonkezelői jog létesítésére, illetve megszüntetésére irányuló eljárások,
- haszonbérleti szerződések létesítésére, illetve megszüntetésére irányuló eljárások,
- szolgalmi, vezetékjogi és kártalanítási megállapodások előkészítésével kapcsolatos eljárások.

Vagyonhasznosítási Főosztály

Használt térinformatikai rendszerek

- Nébih Erdőtérkép - az Országos Erdőállomány Adattárban szereplő erdők megjelenítése és rövid leírása (elsődleges rendeltetés, természetességi állapot, melyek befolyásolják az erdő művelési ágú ingatlanok hasznosíthatóságát),
- Lechner Tudásközpont Nonprofit Zrt. térképészeti adatbázisa – földterületek megjelenítése (ingatlanok beazonosítása, keresése település és helyrajzi szám alapján)

Fejlesztendő térinformatikai igény

- Naprakész térképi állomány a pontosabb és eredményesebb munkavégzés érdekében.

Birtokrendezési feladatok

- A Nemzeti Kataszteri Program Nonprofit Kft. által ellátott állami feladatokat 2019. július 1-jétől a Nemzeti Földügyi Központ látja el.
- A birtokrendezési feladatokat a **Jogi és Birtokrendezési Főosztályon** belül működő **Birtokrendezési Osztály** végzi.

Jogsabályi háttér:

- Az állam tulajdonában álló Nemzeti Kataszteri Program Nonprofit Korlátolt Felelősségű Társaság megszüntetéséről és állami feladatellátásának központi költségvetési szerv által történő átvételéről szóló 131/2019. (VI. 5.) Korm. rendelet
- A földeken fennálló osztatlan közös tulajdon felszámolásáról és a földnek minősülő ingatlanok jogosultjai adatainak ingatlan-nyilvántartási rendezéséről szóló 2020. évi LXXI. törvény (Foktftv.)

Birtokrendezési feladatok

Az osztatlan közös földtulajdon megszüntetésével kapcsolatban a Birtokrendezési Osztály kétfajta feladatot végez:

1. a részarány földkiadás során keletkezett osztatlan közös tulajdon megszüntetésével összefüggő feladatok ellátása a 374/2014. (XII. 31.) Korm. rendelet szerint (OKTM program);
2. a földeken fennálló osztatlan közös tulajdon felszámolásával összefüggő feladatok ellátása a 647/2020. (XII. 23.) Korm. rendelet szerint.

A két eljárás között több alapvető különbség van:

1. Az OKTM program a részarány földkiadás során keletkezett osztatlan közös tulajdon megszüntetésére irányul, és az ilyen irányú kérelmeket – jogvesztő határidővel – legkésőbb 2012. június 1-jéig lehetett benyújtani. Ezen eljárások során a megosztás költségeit az állam viseli.
2. A földeken fennálló osztatlan közös tulajdon felszámolása – fő szabályként – a Földforgalmi törvény alapján mező-, erdőgazdasági hasznosítású földnek minősülő, valamennyi ingatlanra kiterjed, és az ezen ingatlanok megosztására irányuló kérelmeket folyamatosan be lehet nyújtani az ingatlanügyi hatóságokhoz.

Birtokrendezési feladatok

Az NFK feladatai az OKTM program megvalósítása során:

- az ingatlanügyi hatóság tájékoztatása a földmérő és a jogi szolgáltató kiválasztására irányuló eljárás megindításáról;
- a földmérő és a jogi szolgáltató kiválasztása;
- szerződés megkötése a földmérővel és a jogi szolgáltatóval;
- a kormányhivatal tájékoztatása a nyertes jogi szolgáltató és földmérő kiválasztásáról;
- az eljárásban résztvevő ingatlanügyi hatóság, a földmérő és a jogi szolgáltató közötti együttműködés koordinálása;
- a teljesítés folyamatos nyomon követése, a megosztásban résztvevő jogi szolgáltató és földmérő vállalkozó feladatainak folyamatos ellenőrzése.

Birtokrendezési feladatok

Az NFK feladatai a földeken fennálló osztatlan közös tulajdon felszámolása során:

- a megosztáshoz szükséges térinformatikai segítséget nyújtó informatikai alkalmazás (osztóprogram) üzemeltetése;
- az osztatlan közös tulajdon megszüntetése, az ingatlan kisajátítása útján;
- sírhely elhelyezkedésére vonatkozó adatok biztosítása az osztóprogram számára;
- ha a közös tulajdon megszüntetése egyetlen tulajdonostárs tulajdonba vétele útján történik, és az érintett földrészletben az állam tulajdoni hányaddal rendelkezik, az NFK köteles nyilatkozni arról, ha a földrészleten sírhely található;
- értékbecslési ajánlat közzététele az NFK internetes oldalán szántó, szőlő, gyümölcsös, kert, rét, legelő (gyep), nádas és fásított terület művelési ágban nyilvántartott földrészletek esetén;
- erdő művelési ágban nyilvántartott ingatlanok esetében, az ellenérték megállapításához az erdőrészletek fatermési adatainak közzététele az NFK internetes oldalán, erdőterkép útján.

Erdészeti igazgatási szerv

- Más háttérintézetekből lett átszervezve: **NFK Erdészeti Főosztály** (Erdészeti igazgatási szerv) 2 központi és 6 regionális (erdőtervezési) osztállyal

Jogszabályi háttér:

- A Nemzeti Földügyi Központ feladatairól szóló 158/2019. (VI.28.) Korm. Rendelet
- 2009. évi XXXVII. tv. Az Erdőről, az erdő védelméről és az erdőgazdálkodásról (Erdőtörvény)
- 61/2017. (XII. 21.) FM Rendelet az Erdőtörvény végrehajtásáról
- 433/2017. (XII.21.) Korm. rendelet a hatósági eljárásokról

Erdészeti igazgatási szerv

Főbb feladatai:

- Körzeti erdőtervezési feladatok ellátása (10 éves visszatérés, összesen 148 körzet az országban);
- Erdészeti Adattárak informatikai háttérének működtetése és fejlesztése (Erdészeti Szakigazgatási Információs Rendszer – ESZIR);
- Natura 2000-es erdőkkel kapcsolatos feladatok ellátása;
- Erdészeti monitoring rendszerek működtetése és fejlesztése (NFI, EVH, Klíma monitoring stb.);
- Szakmai irányítás az erdőfelügyeleti tevékenységekben (megyei Kormányhivatalok erdőfelügyeleti részlegeivel);
- Az erdészeti szakszemélyzet jogosult alap- és továbbképzéséhez kapcsolódó feladatok ellátása;
- Az előírt szakmai formanyomtatványok és az elektronikus bejelentések formátumának és adattartalmának kidolgozása és közzététele,
- Társhatóságokkal és intézményekkel való kapcsolattartás,
- Országos adatszolgáltatások (AM, KSH, Erdészeti Zrt-k, erdőgazdálkodók, földhivatalok, egyéb jogi vagy természetes személyek részére)
- Honlap üzemeltetés (AM, KSH, Erdészeti Zrt-k, erdőgazdálkodók, földhivatalok, egyéb jogi vagy természetes személyek részére)

Erdészeti igazgatási szerv

Térinformatikai rendszerek:

Alkalmazott szerkesztő szoftverek:

- **TopoLynx (dobozos) szoftver**
- **ArcGis (dobozos) szoftver**
- **Oracle (tér)adatbázis kezelő szoftver, az ESZIR szakrendszeren belül**
- **Nyílt forráskódú szoftverek (Qgis, img képzés, webes megjelenítő alkalmazások)**

Erdészeti igazgatási szerv

Térinformatikai rendszerek:

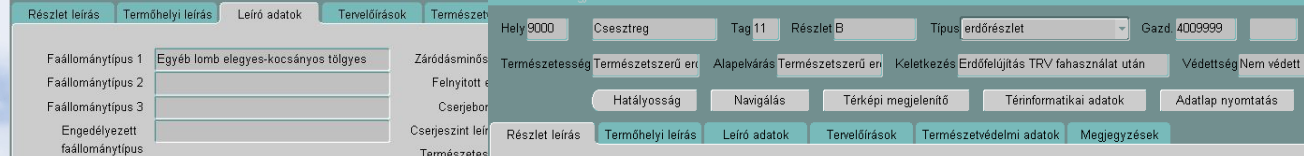
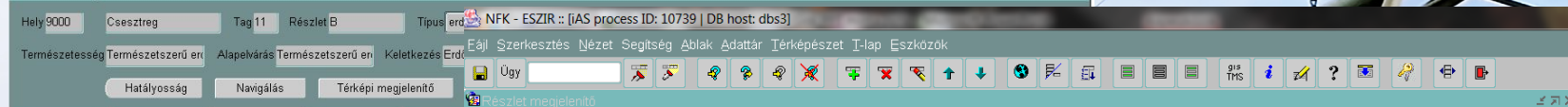
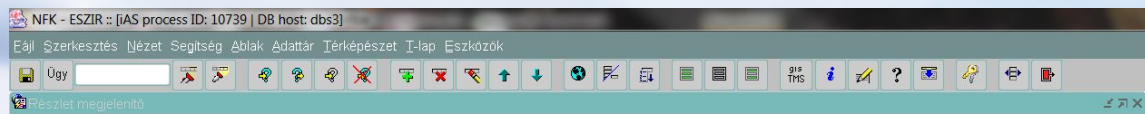
Erdőállomány adattár része az erdészeti nyilvántartási térképi állomány (Küldő szoftveres kezelés, és aktualizálás után kell feltölteni a szakrendszerbe.)

Külön állományt képez az energetikai célú ültetvények, valamint a Szabad rendelkezésű erdők nyilvántartása.

A tervezési és hatósági munkához elengedhetetlen alapadat az ingatlan-nyilvántartási térkép, valamint az aktuális ortofotó állomány.

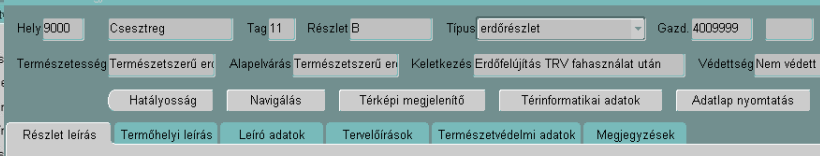
Országos Erdőállomány Adattár

(ESZIR szakrendszer)



Fajcsoportok

SOR	JSZ	KÓD	JEL	ER	EAR	ELM	ZÁR	KOR	MAG	ÁTM	FTO	JEL	FTT
1	1	111	KST	M	90	FF	74	32	17	18	2	0	1
2	1	411	GY	M	3	CS	74	32	15	11	3	0	8
3	1	911	EF	M	2	SZ	74	32	14	17	4	0	17
4	1	743	RNY	M	5	SZ	74	27	21	26	3	0	13



Igazgatási adatok

Megyei Kormányhivatal: Zala Megyei Kormányhivatal Hrsz: 101 / / Művelési ág: Erdő

Körzet: Szentgyörgyvölgyi Tulajdonforma: Vegyi

Erdőtervezési iroda: Zalaegerszegi ETI Használat jogcime: Nincs

Erdőfelügyelő: Sráglói Péter Lejárati ideje: Kerka

Erdőtervező: Havas Tibor Erdészeti táj: ZALA

Előző erdőtervi azonosító: Csesztreg 11 B Vadgazdálkodási körzet: Parasz

Párosító azonosító: 9000 11 B Vadgazdálkodási egység: Parasz

Tűzveszélyesség kódja: 33 Kismértékben tűzveszélyes faállományok

Rendeltetés 1: Faanyagtermelő Erdőteny éve: 2016 Erdőteny jelző: Üzem

Rendeltetés 2: ET határozat száma: ZAGÁ

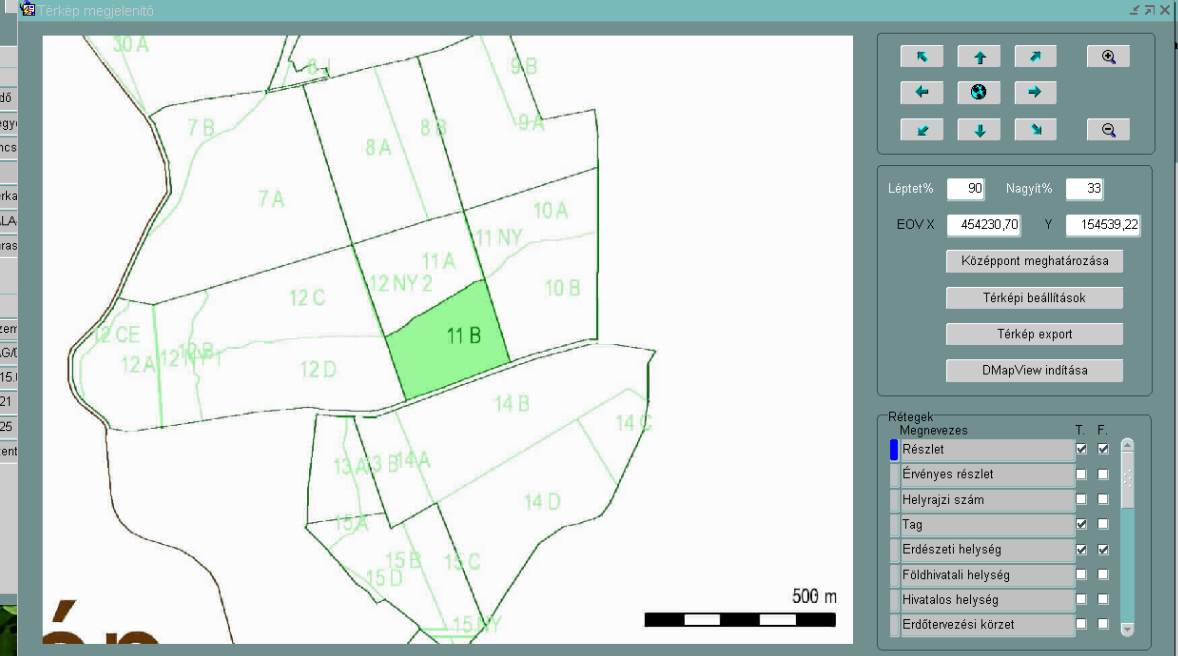
Rendeltetés 3: Felvétel éve: 2015 Terepi felvétel: 2015

Üzem mód: Vágásos Korosítás éve: 2021

Korlátozás: Nincs teljes korlátozás Ütemterv szerinti tenezési éve: 2025

Ellenőrzöttség: Ellenőrzött, jó Ütemterv (tenezési egység) neve: Szent

Állapot:



Erdészeti igazgatási szerv

Térinformatikai rendszerek:

Az előző állományok publikálása az erdőtérképen keresztül történik, melynek van „külső”, publikus változata, valamint egy bővebb adattartalommal és funkcionalitással rendelkező „belső” változata is, melyet kizárólag az erdészeti igazgatásban érintett szereplők érnek el.

Erdőtérkép

(<https://erdoterkep.nebih.gov.hu/>)

The screenshot displays the NEBIH Forest Map interface. The main map shows a grid of forest parcels outlined in yellow and orange, with parcel 54/A highlighted in blue. An information popup window is open over parcel 54/A, displaying the following data:

Name	Value
Illetékes megyei kormányhivatal	VEMKH
Körzet	Farkasgyepői körzet
Helység /kód/	Bakonyjákó-lharkút (8687)
Tag	54
Részletjel /kód/	A (10)
Erdőgazdálkodó kód	53
Terület	5,79 ha
Erdészeti táj	Magas-Bakony
Tulajdonforma	Állami tulajdon
Elsődleges rendeltetés	Természetvédelmi

The interface also includes a left sidebar with map layers and filters, and a top navigation bar with the NEBIH logo and 'Erdőtérkép' title.

Erdészeti igazgatási szerv

Térinformatikai fejlesztési elképzelések:

Az NFK különböző szakterületeinél rendelkezésre álló térinformatikai állományok közös platformra hozatala (jog értelemben is – felhatalmazás a használatra) és elérhetővé tétele minden szakterület részére.

A jelenlegi technológiai környezet lehetővé teszi már, hogy más intézmények által kezelt állományok online elérhetőek legyenek (Wms, Wfs szolgáltatások) és térinformatikai szoftverekbe a legaktuálisabb adatok és információk legyenek felhasználhatóak. (pl. védett területek, felszíni vizek, vezetékek, úthálózat, ingatlan-nyilvántartás stb.)

Erdészeti vonalon az új szakrendszerben már online szerkesztés megvalósítása.

FIR Erdészeti Monitoring szakrendszer

A Földmegfigyelési Információs Rendszer (FIR), egyik szakrendszere az Erdészeti Monitoring rendszer. A FIR rendszer lehetővé teszi, hogy az ESA Copernicus programjában elérhető Sentinel műholdadatok feldolgozásával saját országos eredménytermékeket hozzunk létre.

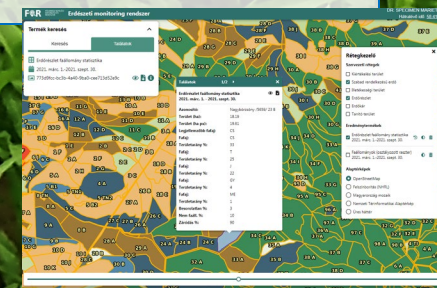
Ezek egyik felhasználási területe az erdőterületen végbemenő változások nyomon követése. (Erdőterület igénybevétel, károsítás, erdőterület detektálás) Valamint az erdőtervezést, és a statisztikákat segítő automatikus faállomány osztályozás kidolgozása.

FIR Erdészeti Monitoring szakrendszer

A változások nyomon követésére elsősorban az NDVI (Normalizált Vegetációs Index) változását használjuk.

A faállomány típus becslése a műholdképek spektrális összetétele alapján, mintaterületek és gépi tanulási folyamatok segítségével történik. A gépi tanuláshoz szükséges a hosszú távú adatok megfelelő statisztikai kiértékelése, valamint a megfelelő mintaterület kiválasztása.

Az FIR Erdészeti Monitoring rendszere a jövőben segítségére lehet, az erdészeti szakigazgatási munkák támogatására, hiszen szerencsés esetben akár pár nap alatt láthatóak az erdőt érintő változások.



Helyszínelési és Területi Agrárkapcsolati Főosztály

A főosztály elsődleges feladata a **Nemzeti Földügyi Központ**

- tulajdonosi ellenőrzéseinek,
- helyszíni szemléinek végrehajtása,
- kapcsolatot tart a Központ munkáját érintő külső Szervezetekkel.

Helyszínelési és Területi Agrárkapcsolati Főosztály

Helyszínelési Osztály

- felel az NFK vagyon- és szerződés-nyilvántartási, vagyongazdálkodási, valamint tulajdonosi ellenőrzési, feladatainak ellátásához szükséges helyszíni szemlék végrehajtásáért
- képviseli a Nemzeti Földalapba tartozó ingatlanokat érintő osztatlan közös tulajdont megszüntető eljárásokban
- végzi a Nemzeti Földalapba tartozó használaton kívüli termőföldek felderítését, valamint jogcímnélküli használat esetén kezdeményezi a szükséges intézkedések megtételét

Helyszínelési és Területi Agrárkapcsolati Főosztály

Tulajdonosi Ellenőrzési Munkacsoport feladata

- az állami földrészlettel való gazdálkodás vizsgálata, a rendeltetésellenes, jogszerűtlen, szerződésellenes, vagy a tulajdonos érdekeit sértő intézkedések feltárása és a jogszerű állapot helyreállítása
- a vagyonyilvántartás hitelességének, teljességének és helyességének biztosítása.

Helyszínelési és Területi Agrárkapcsolati Főosztály

A helyszíni szemléken alkalmazott térinformatikai rendszer és eszköze:

➤ LOCUS MAP alkalmazás android tablet eszköz használatával

Az informatikai osztály állítja elő a KML fájlokat, melyeket az eszközre betöltve, orto foto állomány használatával kerül beazonosításra az ingatlan.

Az orto foto állomány az évek során elavult, így azok frissítése szükséges.

Informatikai és Üzemeltetési Főosztály

Jogszábai háttér:

- A Nemzeti Földügyi Központ feladatairól szóló 158/2019. (VI.28.) Korm. Rendelet

Szervezeti egységek:

- Ügyfélszolgálati és Iratkezelési Osztály
- Informatikai Osztály

Informatikai és Üzemeltetési Főosztály

Főbb feladatai:

- NFK működéséhez szükséges eszközök, szolgáltatások megrendelése, nyilvántartása;
- a szervezet IT stratégiájának kialakítása és annak megvalósítása;
- üzemeltetési, beszerzési és beruházási feladatok ellátása, koordinálása;
- NISZ Zrt.-vel való kapcsolattartás az IT rendszerek üzemeltetésével kapcsolatban;
- **szakrendszerek, elektronikus nyilvántartások és térinformatikai rendszerek (pl. FORRÁS SQL, @VATAR, TAR) üzemeltetése, fejlesztésének irányítása és felügyelete;**
- a honlap és az intranetes felület működésének felügyelete, a megjelenített adatok naprakészen tartása;
- az iratkezelés, iratnyilvántartás és irattározás, az archiválás jogszabályoknak és belső szabályzatoknak megfelelő rendjének kialakítása;
- az NFK dokumentum-, irat- és folyamatkezelő rendszerének (Andoc) felügyelete;
- térképi állományok előállítása;

Öntözésfejlesztési Főosztály

- Új szervezeti egység került létrehozásra: **NFK Öntözésfejlesztési Főosztály** (Öntözési igazgatási szerv)

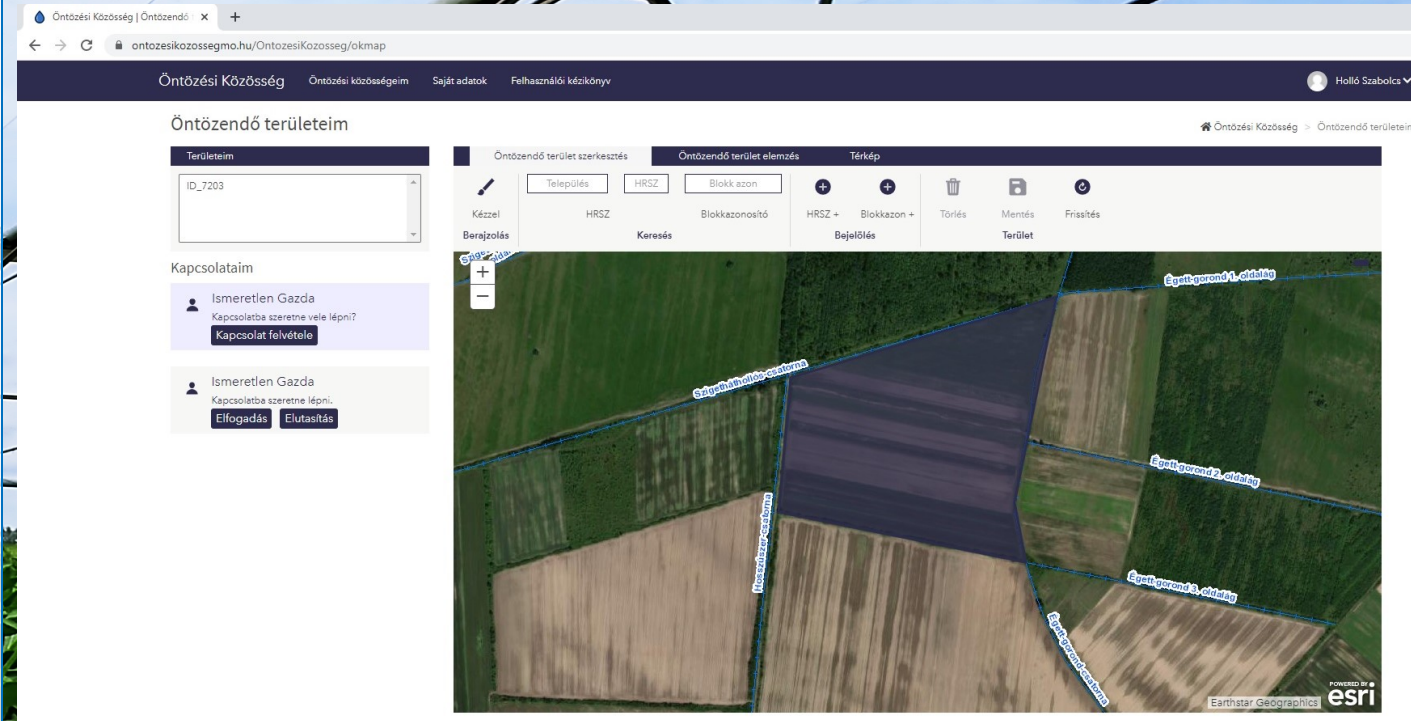
Jogszabályi háttér:

- A Nemzeti Földügyi Központ feladatairól szóló 158/2019. (VI.28.) Korm. Rendelet
- Az öntözéses gazdálkodásról szóló 2019. évi CXIII. törvény
- 302/2020. (VI. 29.) Korm. Rendelet az öntözéses gazdálkodásról szóló törvény végrehajtásáról

Öntözésfejlesztési Főosztály

Főbb feladatai:

- öntözési közösségek megalakulásának elősegítése;
- öntözési körzetek kijelölése;
- környezeti körzeti tervek elkészítése;
- harmadlagos művek rekonstrukciója;
- öntözéses gazdálkodás népszerűsítése
- állami kezelésbe vett öntözőrendszerek (Komárom, Siófok) üzemeltetése

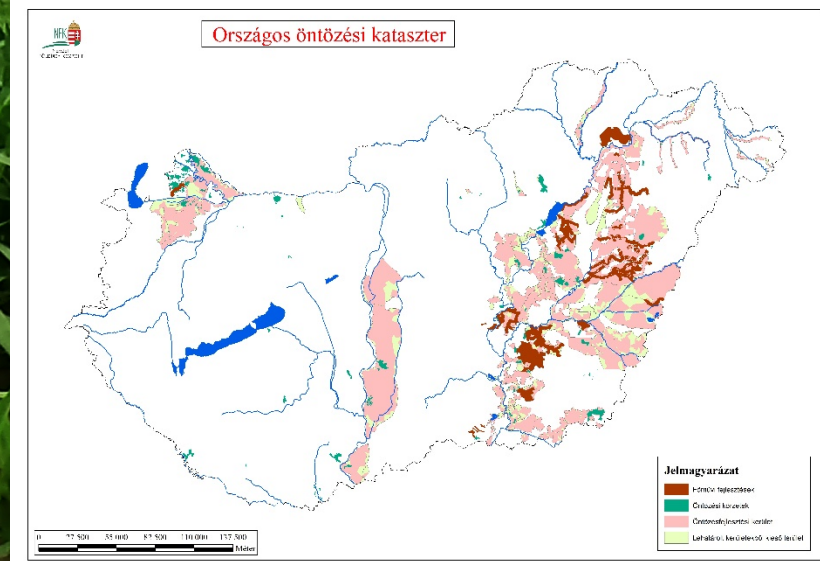
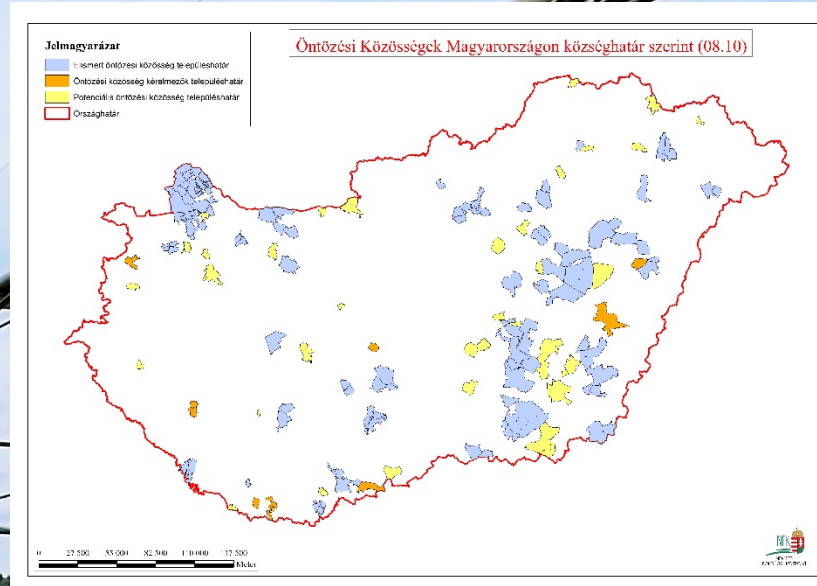


Öntözési közösségek megalakulását támogató interaktív, webes térinformatikai alkalmazás

Öntözésfejlesztési Főosztály

Alkalmazott térinformatikai rendszerek, alkalmazások:

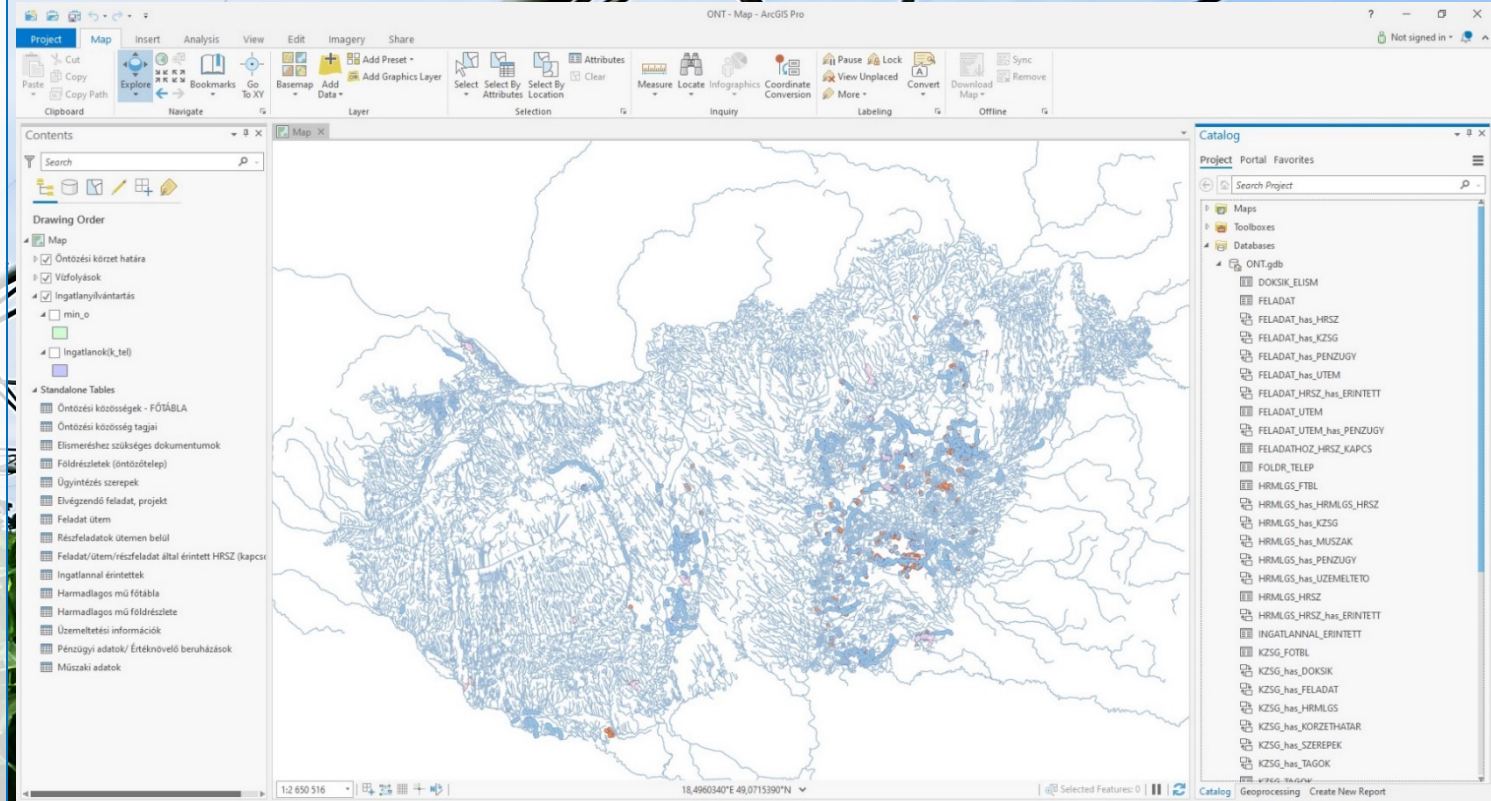
- Öntözési közösségek megalakulásának ösztönzését támogató interaktív, webes térinformatikai alkalmazás;
- Körzetlehatárolás, kerületlehatárolás és egyéb térinformatikai adatfeldolgozás elvégzéséhez szükséges ArcGIS SDE Geodatbázis alapú szolgáltatás orientált szakrendszer;
- Drónos távérzékelési adatok elemzése.



Öntözésfejlesztési Főosztály

Fejlesztendő térinformatikai igény:

- Meglévő téradatbázisok folyamatos fejlesztése;
- ArcGIS SDE Geodatbázis kezeléséhez, adatfeldolgozásához és az üzemeltetéshez szükséges, szolgáltatás orientált szakrendszer továbbfejlesztése;
- Az öntözési közösség kérelem benyújtásához, ellenőrzéséhez, felterjesztéséhez kialakított webes felület bevezetése/illesztése az NFK eljárásrendjébe;
- **Komplex öntözési kataszter létrehozása.**

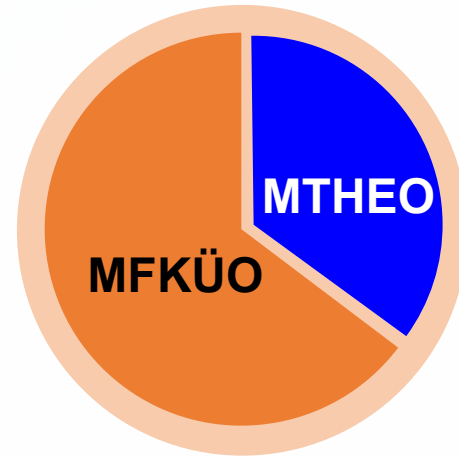


IrriGATE szakrendszer alap adatbázis (vízfolyások)

Az Agrár-vidékfejlesztési Térképészeti Főosztály feladatkörei, valamint az üzemeltetett állami adatbázisok

MePAR Fejlesztési, Koordinációs és Üzemeltetési Osztály

- MePAR adatbázis üzemeltetése
- a rendszer programszerű felújítása
- A MePAR éven belüli változásvezetése
- MePAR telefonos ügyfélszolgálat működtetése
- rendszerfejlesztési feladatok



Mezőgazdasági Távérzékelési és Helyszíni Ellenőrzési Osztály

- távérzékeléses támogatás- ellenőrzéssel kapcsolatos feladatok
- VinGIS (szőlőkataszter) üzemeltetésével kapcsolatos feladatok
- Terepi adatgyűjtési, ellenőrzési feladatok
- Parlagfű Információs Rendszer (PIR) adatbázis üzemeltetése
- Távérzékeléses eljárások fejlesztése (K+F feladatok)



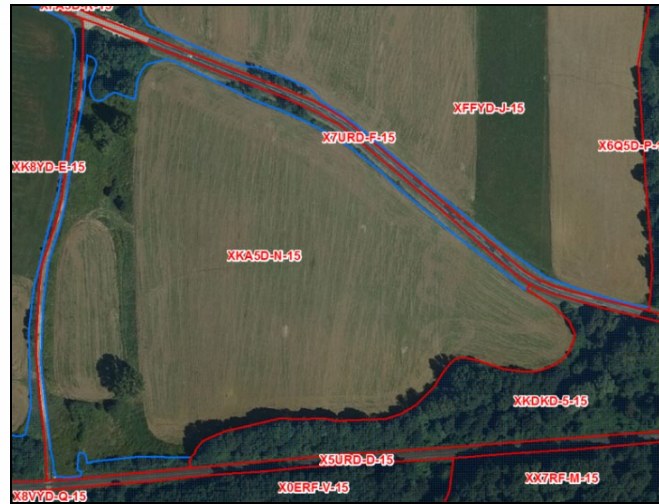
PIR
Parlagfű Információs Rendszer



A MePAR működtetésének keretei és a rendszert jellemző adatok

A MePAR tulajdonosi jogait a Magyar Államkincstár gyakorolja. A MePAR-ral kapcsolatos feladatokat a főosztály jelenleg az évente megkötésre kerülő feladat-átruházási szerződés alapján végzi.

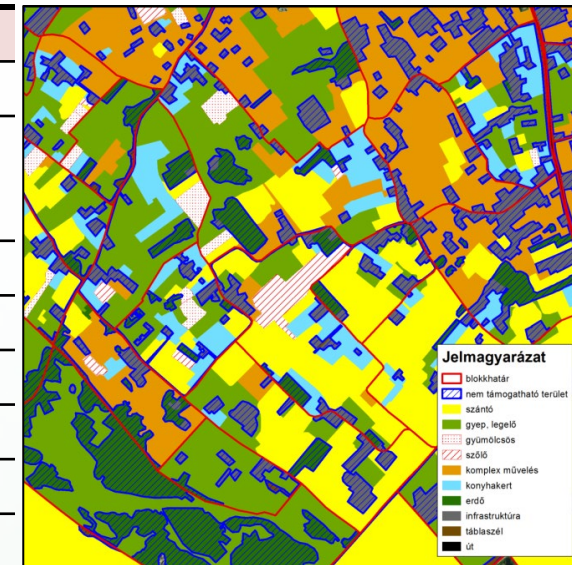
- A 2007. évi XVII. tv. 31.§. (1a) „A MePAR működtetése, programszerű megújítása, valamint a távérzékeléses ellenőrzéssel kapcsolatos feladatok ellátása közfeladatnak minősül és ellátása a mezőgazdasági és vidékfejlesztési támogatási szerv hatáskörébe tartozik, amely feladatot a 16. és 17. § alkalmazásával kötött szerződés alapján a Nemzeti Földügyi Központ végzi.”



A MEPAR TÉRKÉPI ADATBÁZIS TARTALMA

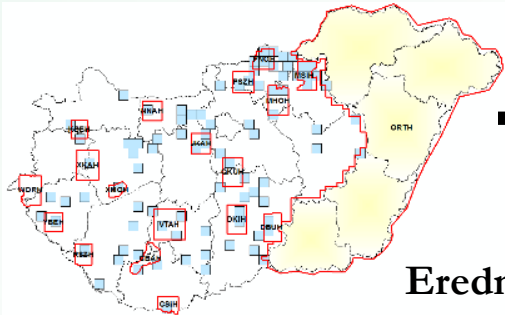
- fizikai blokkok és blokkazonosítók
- támogatható és nem támogatható területek
- 43 tematikus fedvény
- felszínborítási adatrendszer

A 2021. ÉVI EGYSÉGES KÉRELEMBEADÁS ALAPJÁT KÉPEZŐ MEPAR	
fizikai blokkok száma	506 405 db
egységes területalapú támogatás (SAPS) szempontjából kérelmezhető területet tartalmazó fizikai blokkok száma	365 812 db
SAPS támogatható terület	5 524 621 ha
SAPS kérelmezett terület	~ 4 977 000 ha
kérelmezett SAPS parcellák darabszáma	~1 211 000 db
SAPS támogatást kérelmezők száma	160 000 db
tematikus fedvények száma	43 db
felszínborítási adatrendszer poligonjainak száma	3 703 462 db

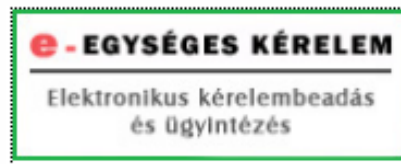


A távérzékeléses támogatás-ellenőrzés feladatai

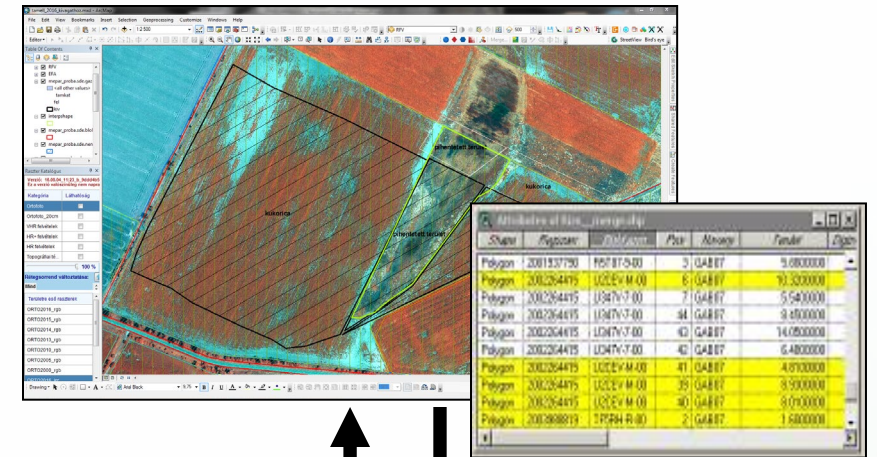
Részvétel az ellenőrzési körzetek kiválasztásában



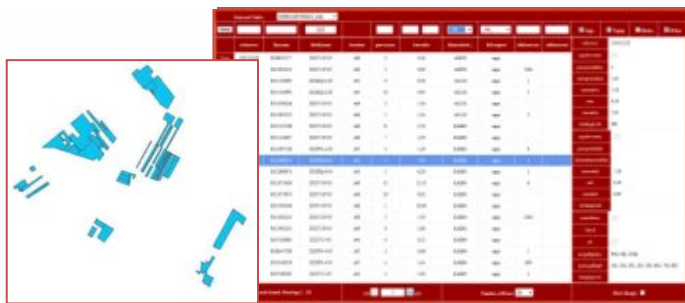
Adott évi igénylések



Ellenőrzés űrfelvételeken, ortofotón, térinformatikai rendszerben



Eredmény: ellenőrzési dokumentumok



Az ellenőrzés feladata a kérelmekben foglalt állítások összevetése a tényleges állapottal:

- Termesztett növény
- Művelt terület (mezőgazdasági parcella)
- Minimumkövetelmények
- Helyes Mezőgazdasági és Környezeti Állapot
- Zöldítés előírásai (diverzifikáció, állandó legelő, EFA)

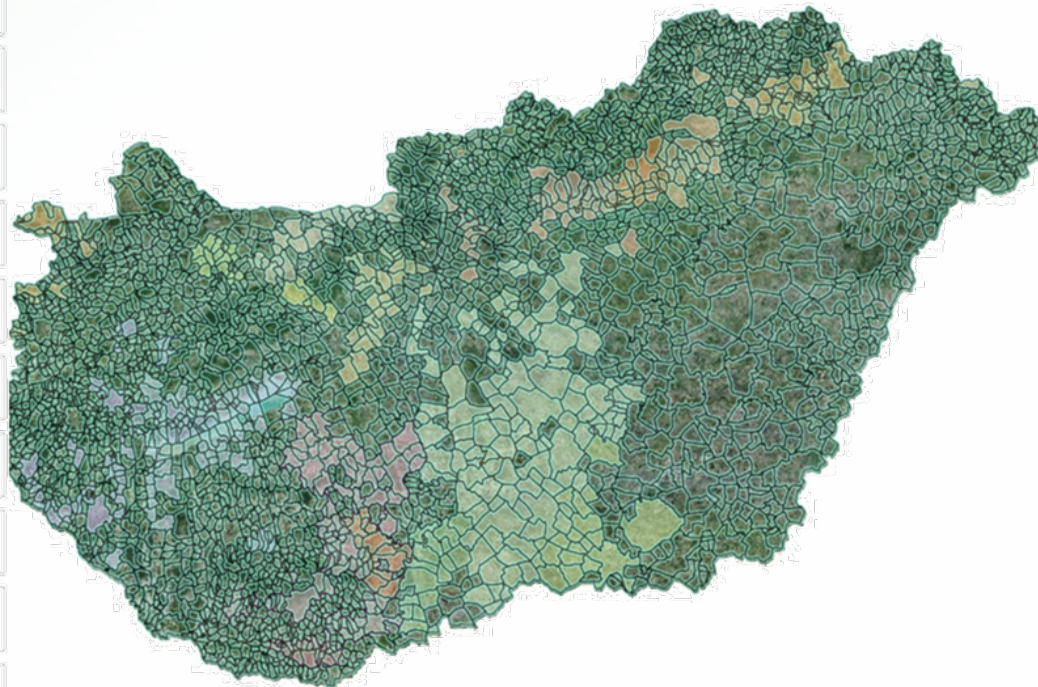
Ahol a távérzékeléses ellenőrzésnek kiegészítő adatokra van szüksége, ott gyors terepi ellenőrzésre kerül sor (RFV)



A szőlőültetvények térinformatikai nyilvántartása (VinGIS)

A VinGIS a szőlőágazatra jutó uniós támogatások kifizetésének céljából létrehozott országos ágazati ültetvény szintű térinformatikai nyilvántartás.

termőhelyi kataszter	<input type="checkbox"/>	<input type="checkbox"/>	2 / 1 / 307
ültetvény	<input type="checkbox"/>	<input type="checkbox"/>	762
kataszter	<input type="checkbox"/>	<input checked="" type="radio"/>	752
dűlő	<input type="checkbox"/>	<input type="checkbox"/>	Öreg-hegy
OEM	<input checked="" type="checkbox"/>	<input type="checkbox"/>	
talajtani	<input type="checkbox"/>	<input type="checkbox"/>	
település	<input checked="" type="checkbox"/>	<input type="checkbox"/>	
szerkezetátalakítás	<input type="checkbox"/>	<input type="checkbox"/>	
kivágás	<input type="checkbox"/>	<input type="checkbox"/>	
mepar blokk	<input type="checkbox"/>	<input type="checkbox"/>	
Natura 2000	<input type="checkbox"/>	<input type="checkbox"/>	



A VINGIS ÜZEMELTETÉS LEGFONTOSABB FELADATAI

- szőlő ültetvények és termőhelyek adatbázisának frissítése
- oltalom alatt álló eredet-megjelölést (OEM) és oltalom alatt álló földrajzi jelölést (OFJ) viselő borok rétegének aktualizálása
- dűlő réteg frissítése
- kivágási és szerkezetátalakítási rétegek felülvizsgálata

A VINGIS FELHASZNÁLÁSI TERÜLETEI

- kataszteri besorolások, eljárások
- hatósági eljárások
- támogatás-ellenőrzési eljárások
- eredetvédelmi eljárások
- telepítés/kivágás engedélyezése
- borászati termékek forgalomba hozatalának engedélyezése
- településrendezési eljárások



Köszönöm a figyelmet!

